

2004/11715 D
T.R.

PLA D'ORDENACIÓ URBANÍSTICA MUNICIPAL DE LA RIBA (ALT CAMP)



Generalitat de Catalunya
Departament de Política Territorial
i Obres Públiques
Direcció General d'Urbanisme
Comissió Territorial d'Urbanisme
de Tarragona

Aprovat definitivament per la Comissió
Territorial d'Urbanisme de Tarragona
en sessió 12.05.2004
i acordada la seva publicació a l'efecte
d'executivitat en 02.02.2006
tenint en compte les prescripcions
esmentades a l'acord, que han estat
incorporades d'ofici.

13 GEN. 2006

TEXT REFÓS

LA SECRETÀRIA

10 ABR. 2006



Generalitat de Catalunya
Departament de Política Territorial
i Obres Públiques
Direcció General d'Urbanisme
Servei Territorial de Tarragona

DILIGÈNCIA:

Per fer constar, que el present Text refós del Pla d'Ordenació Urbanística Municipal del municipi de La Riba (Alt Camp), ha estat verificat pel Ple Municipal en la seva sessió de data 4 de gener de 2006.

La Riba, 4 d'abril de 2006.

Núria Alegret Fontana
Secretària acetal.



**ANNEXOS DEL PLA D'ORDENACIÓ URBANÍSTICA
MUNICIPAL DE LA RIBA (ALT CAMP)
(TEXT REFOS DE L'APROVACIÓ DEFINITIVA)**

GRÀFICS, DEFINICIONS, ORDENANCES EDIFICACIÓ, DICTAMEN GEOLÒGIC I
CATÀLEG

ANNEX 5: CATÀLEG



Generalitat de Catalunya
Departament de Política Territorial
i Obres Públiques
Direcció General d'Urbanisme
Comissió Territorial d'Urbanisme
de Tarragona

HA - BCIL

CPA

E.1

ESGLÉSIA PARROQUIAL DE SANT NICOLAU
CARRER MAJOR, 1-3

ÈPOCA : s. XVIII

AUTOR :

ESTIL : Neoclàssic

DESCRIPCIÓ : L'església es troba situada en el nucli central de La Riba. És de tres naus. Els suports són pilars i pilastres, i els arcs són de mig punt. La nau central es cobreix amb volta de cantó amb llunetes, i el creuer amb cúpula sobre pebines, que es manifesta exteriorment en forma de cimbori vuitavat amb obertures ovals.
La torre s'alça als peus, a la dreta de la façana. Té base quadrada i tres cossos vuitavals. La façana és senzilla. De baix a dalt, centrades, presenta la porta d'accés rectangular, una fornícula i una obertura circular.
Les cobertes són de teula i el material és la pedra. La façana mostra decoració esgrafiada.

ELEMENTS : Esgrafiats a la façana

ENTORN : Bo

MORFOLOGIA :

TIPOLOGIA : Església de tres naus

SISTEMA CONSTRUCTIU : Pilastres i pilars

MATERIALS : Pedra, coberta de teula

EVOLUCIÓ FÍSICA :

IL·LUMINACIÓ :

VENTILACIÓ :

SERVEIS :

E. CONSERVACIÓ : Bo

PROPIETAT : Eclesiàstica

RÈGIM D'ÚS : Religios

RÈGIM DEL SÓL :

EVOLUCIÓ D'ÚS : Religios

PROTECCIÓ ACT:

DOCUMENTACIÓ :

FITXA FETA PER: M. Àngel Monté. XII-84



HA - BCIL

CPA E.1

ESGLÉSIA PARROQUIAL DE SANT NICOLAU

SITUACIÓ :



Escala: 1/1000

CARRER O PLAÇA : Carrer Major, 1-3
BARRI O PARTIDA : Centre Històric
CADASTRE : 04 / 7659226
ACCÉS : Rodat i peatonal
OBSERVACIONS :

HA - BCIL

CPA

E.1

ESGLÉSIA PARROQUIAL DE SANT NICOLAU
CARRER MAJOR, 1-3

SEMBLANÇA
AUTOR

NOTÍCIES
HISTÒRIQUES.

Les informacions sobre la data de construcció de l'Església de Sant Nicolau no són coincidents, tot i situar-la dins el s. XVIII.

Mentre que la Gran Geografia Comarcal de Catalunya afirma que fou construïda l'any 1764 i que el campanar s'acabà el 1792, la fitxa del CoAc de Tarragona dóna com a data d'edificació el 1716, i el 1760 com a any de finalització del campanar.

BIBLIOGRAFIA. Gran Geografia Comarcal de Catalunya, vol. VII, B. 1982, p. 360
Inventari Anxiu Històric CoAC Tarragona

FOTOGRAFIES Inventari Anxiu Històric CoAC Tarragona

PLÀNOLS.

VALORACIÓ :

NORMES D'ACTUACIÓ I PROTECCIÓ.

CONDICIONS :

EXTERIOR: MANTENIR: Volum i Formalisme Arquitectònic
RESPECTAR: Cromatisme i Textura

INTERIOR: RESPECTAR: Estructura Funcional General
MANTENIR: Elements significatius de l'Església

ENTORN:

USOS PREFERENTS:



HA - BCIL

CPA

E.1

ESGLÉSIA PARROQUIAL DE SANT NICOLAU
CARRER MAJOR, 1-3

SEMBLANÇA
AUTOR



HA - BCIN

CPA E.2

**TORRE DEL PETROL
AL CIM DE PUIG CABRER (SERRA DE MIRAMAR)**

ÉPOCA : s.XIX

AUTOR :

ESTIL :

DESCRIPCIÓ : La torre del Petrol es troba situada al cim de Puig Cabrer (525 m).
Es tracta d'una torre de guaita de forma cilíndrica feta de pedra.

ELEMENTS :

ENTORN : Bo

MORFOLOGIA :

TIPOLOGIA : Torre cilíndrica

**SISTEMA
CONSTRUCTIU :** Murs portants

MATERIALS : Pedra

EVOLUCIÓ FÍSICA :

IL·LUMINACIÓ :

VENTILACIÓ :

SERVEIS :

E. CONSERVACIÓ : Dolent

PROPIETAT :

RÈGIM D'ÚS :

RÈGIM DEL SÓL :

EVOLUCIÓ D'ÚS :

PROTECCIÓ ACT: BIC/R-I-51-6696// llei 16/19850625

DOCUMENTACIÓ :

FITXA FETA PER: J.J. Sánchez X-85

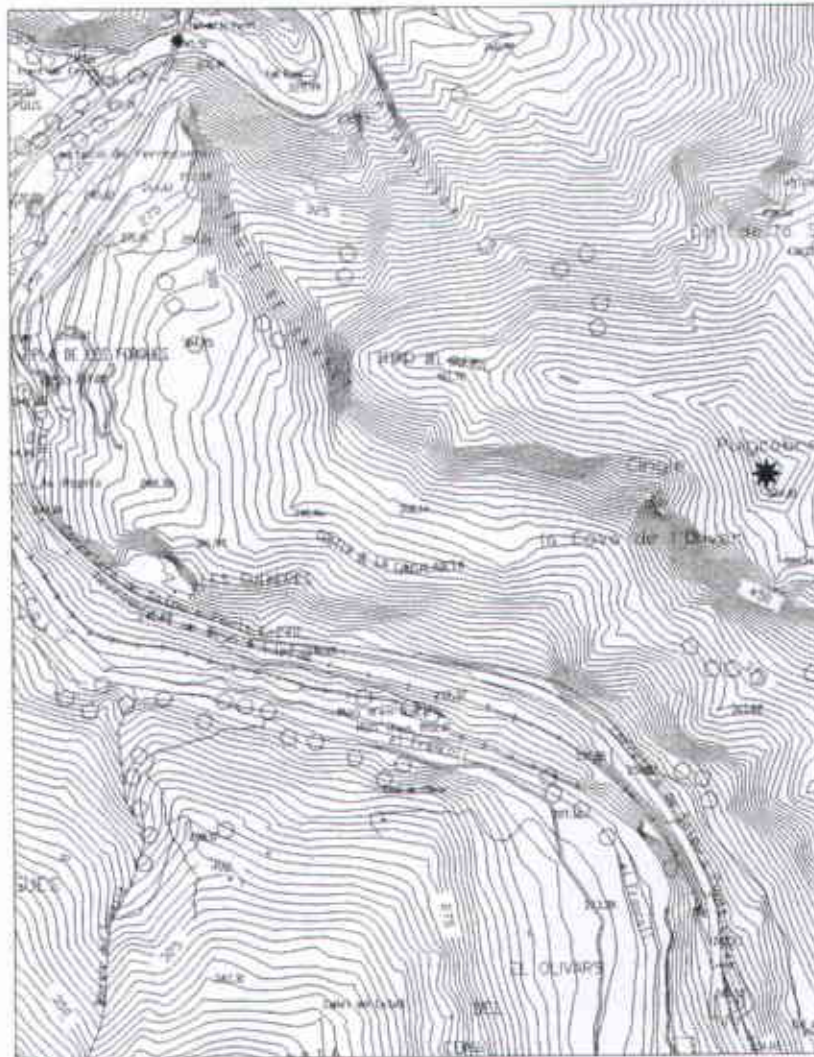


HA - BCIN

CPA E.2

TORRE DEL PETROL

SITUACIÓ :



Escala: 1/5000

CARRER O PLAÇA : Cim de Puig Cabrer

BARRI O PARTIDA : Serra de Miramar

CADASTRE : Poligon 2

ACCÉS :

OBSERVACIONS :



HA - BCIN

CPA

E.2

**TORRE DEL PETROL
AL CIM DE PUIG CABRER (SERRA DE MIRAMAR)**

**SEMBLANÇA
AUTOR**

**NOTÍCIES
HISTÒRIQUES.**

Aquesta torre fou construïda el segle XIX durant la segona guerra carlina. La manà constuir el comandant de La Riba, D. Manuel Orozco, el qual es trobava en aquesta plaça per tal de combatre els carlins dirigits pel Nen de Prades. La seva situació estratègica responia a la necessitat de defensar el pas natural de comunicació entre el Camp de Tarragona i la Conca de Barberà.

La torre tenia dues funcions, durant el dia servia com a torrer de guaita i durant la nit com a torre de senyals òptiques.

El nom de Petrol li ve donat per la fama de bevedor que tenia D. Manuel Orozco, el qual a l'hora de demanar aiguardent ho feia amb el nom de "petroli". Un llamp va esveriar-la ja en temps de la guerra carlina i s'ha mantingut en aquest estat fins avui en dia.

BIBLIOGRAFIA. Català Roca i altres: *Els castells catalans*, vol.III. Ed. Dalmau, B.1971, p. 559
Trenchs i Mestres, M.: *La Torre del Petrol* a Cultura, núm. 343. Valls, oct.1975, pp. 3-4
Català, P.: *La Torre d'en Petroli* a La Crònica de Valls, 26-X-1918
Català, P.: *Por qué la torre del Puig Cabré se llama del Pedrol* a Cultura 1949

FOTOGRAFIES Català Roca, p.559

PLÀNOLS.

VALORACIÓ :

NORMES D'ACTUACIÓ I PROTECCIÓ.

CONDICIONS :

EXTERIOR: MANTENIR: Volum, Formalisme Arquitectònic, Cromatisme i Textura

INTERIOR:

ENTORN:

USOS PREFERENTS:



HA - BCIN

CPA

E.2

**TORRE DEL PETROL
AL CIM DE PUIG CABRER (SERRA DE MIRAMAR)**

SEMBLANÇA
AUTOR



HA - BCIL

CPA

E.3

**CASA JOSEP SERRA.
MUSEO BIBLIOTECA JOSÉ SERRA FARRÉ
PLAÇA MAJOR, 3**

ÈPOCA : 1949

AUTOR :

ESTIL : Eclèctic

DESCRIPCIÓ : La casa Josep Serra es troba situada a la Plaça Major de La Riba. és un edifici eclèctic, que pren elements del vocabulari formal de diversos estils, però que principalment s'inspira en el model del palau medieval. A la planta baixa apareixen carreus que fan de fons a l'arc ogival d'accés i a les finestres d'ambdós costats. El coronament d'aquesta part pren una forma esglaonada que s'eleva cap al centre, i que permet la col·locació del rètol "Museo-Biblioteca". A la part superior hi ha cinc finestres que tenen com ampit la cornisa que indica el canvi de pedra a maó. D'aquesta manera s'aconsegueix una bona il·luminació de l'interior. A la segona planta hi ha tres finestres. El coronament presenta un ràfec amb utilització de caps de biga falsos on es recolza la coberta. És remarcable el trenall de relleu de la porta principal.

ELEMENTS :

ENTORN : Bo

MORFOLOGIA :

TIPOLOGIA : Edifici entre mitgeres

**SISTEMA
CONSTRUCTIU :**

MATERIALS : Obra vista i pedra

EVOLUCIÓ FÍSICA :

IL·LUMINACIÓ :

VENTILACIÓ :

SERVEIS :

E. CONSERVACIÓ : Bo

PROPIETAT : Municipal

RÈGIM D'ÚS : Cultural

RÈGIM DEL SÓL :

EVOLUCIÓ D'ÚS : Cultural

PROTECCIÓ ACT:

DOCUMENTACIÓ :

FITXA FETA PER: M. Àngel Monté. XII-84

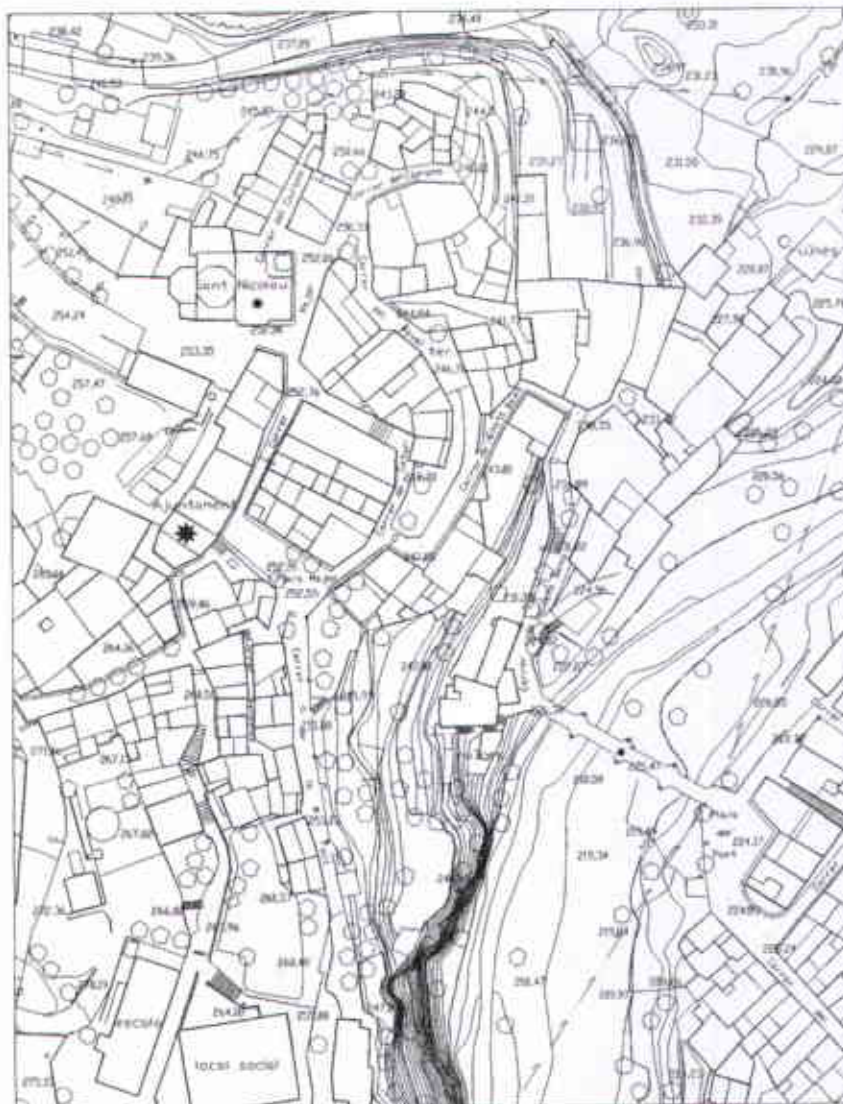


HA - BCIL

CPA E.3

**CASA JOSEP SERRA.
MUSEO BIBLIOTECA JOSÉ SERRA FARRÉ**

SITUACIÓ :



Escala: 1/1000

CARRER O PLAÇA : Plaça Major, 3
BARRI O PARTIDA : Centre Històric
CADASTRE : 03 / 7559114
ACCÉS : Rodat i peatonal
OBSERVACIONS :



Generalitat de Catalunya
Departament de Política Territorial
i Obres Públiques
Direcció General d'Urbanisme
Comissió Territorial d'Urbanisme
de Tarragona

HA - BCIL

CPA

E.3

**CASA JOSEP SERRA.
MUSEO BIBLIOTECA JOSÉ SERRA FARRÉ
PLAÇA MAJOR, 3**

**SEMBLANÇA
AUTOR**

**NOTÍCIES
HISTÒRIQUES.**

L'edifici fou construït l'any 1949 per "La Caixa de Pensions", institució a la qual Josep Serra i Farré (1868-1965) havia confiat el seu patrimoni, i posteriorment va passar per cessió a l'Ajuntament de La Riba. Gràcies a la donació particular del senyor Serra, l'edifici té la funció de biblioteca u tamé conté un petit museu local.

BIBLIOGRAFIA. Gran Geografia Comarcal de Catalunya, vol VII. B. 1982, p. 361
Inventari Anxiu Històric CoAC de Tarragona

FOTOGRAFIES CoAC de Tarragona

PLÀNOLS.

VALORACIÓ :

NORMES D'ACTUACIÓ I PROTECCIÓ.

CONDICIONS :

EXTERIOR:

MANTENIR: Volum i Formalisme Arquitectònic
RESPECTAR: Cromatisme i Textura

INTERIOR:

RESPECTAR: Estructura Funcional General

ENTORN:

USOS PREFERENTS:

HA - BCIL

CPA

E.3

**CASA JOSEP SERRA.
MUSEO BIBLIOTECA JOSÉ SERRA FARRÉ
PLAÇA MAJOR, 3**

**SEMBLANÇA
AUTOR**



HA - BCIL

CPA E.4

FÀBRICA DE PAPER
CARRER DEL CARDENAL GOMÀ, 41 - CARRETERA DE LA RIBA A FARENA, 1

ÈPOCA : s XX (inicis)

AUTOR :

ESTIL : Industrial

DESCRIPCIÓ : El conjunt, situat a fua part superior de ruciu, a la zona del Cap de La Riba, és format per l'estabilitat industrial principal i dos magatzems, i s'estructura en diversos nivells a causa de les característiques del terreny. La part més interessant de la construcció la contitueixen els dos edificis destinats a magatzems. Són de planta rectangular i coberta de teula a dues vessants. Les obertures són allindades i presenten com a element remarcable el resseguiment de maó, motiu ornamental utilitzat també en l'acabament esglaonat de la façana i en les cantonades.

ELEMENTS :

ENTORN : Bo

MORFOLOGIA :

TIPOLOGIA : Nau aïllada

SISTEMA CONSTRUCTIU : Murs de càrrega

MATERIALS : Maó i coberta de teula

EVOLUCIÓ FÍSICA :

IL·LUMINACIÓ :

VENTILACIÓ :

SERVEIS :

E. CONSERVACIÓ : Bo

PROPIETAT : Privada

RÈGIM D'ÚS :

RÈGIM DEL SÓL :

EVOLUCIÓ D'ÚS : Industrial

PROTECCIÓ ACT:

DOCUMENTACIÓ :

FITXA FETA PER: M. Àngel Monté. XII-87



HA - BCIL

CPA E.4

FÀBRICA DE PAPER

SITUACIÓ :



Escala: 1/1000

CARRER O PLAÇA : Carrer del Cardenal Gomà, 41 - Carretera de La Riba a Farena, 1
BARRI O PARTIDA : Casc Urbà
CADASTRE : 12 / 11, 14 / 18
ACCÉS : Rodat i peatonal
OBSERVACIONS :



HA - BCIL

CPA

E.4

FÀBRICA DE PAPER

CARRER DEL CARDENAL GOMÀ, 41 - CARRETERA DE LA RIBA A FARENA, 1

**SEMBLANÇA
AUTOR**

**NOTÍCIES
HISTÒRIQUES.**

La indústria paperera va iniciar-se a La Riba durant el segle XVIII amb la instal·lació de molins de paper moderns, tot i que els precedents es troben en l'existència (documentada des del s.XIII) de diversos molins de draps.

Durant els darrers anys de segle XIX i primers del XX, van ser creades les indústries papereres de La Riba, que substituïren els molins.

Aquest conjunt presenta interès tipològic com a mostra d'arquitectura industrial del període esmentat.

BIBLIOGRAFIA. Gran Geografia Comarcal de Catalunya, vol.VII. B. 1982, p. 356-60
Inventari de l'Arxiu Històric del CoAC de Tarragona

FOTOGRAFIES CoAC de Tarragona

PLÀNOLS.

VALORACIÓ :

NORMES D'ACTUACIÓ I PROTECCIÓ.

CONDICIONS :

EXTERIOR:

MANTENIR: Volum i Formalisme Arquitectònic
RESPECTAR: Cromatisme i Textura

INTERIOR:

ENTORN:

USOS PREFERENTS:



Generalitat de Catalunya
Departament de Política Territorial
i Obres Públiques

Direcció General d'Urbanisme
Comissió Territorial d'Urbanisme
de Tarragona

HA - BCIL

CPA

E.4

FÀBRICA DE PAPER

CARRER DEL CARDENAL GOMÀ, 41 - CARRETERA DE LA RIBA A FARENA, 1

SEMBLANÇA
AUTOR



HA - BCIL

CPA

E.5

**MOLÍ DE PAPER
CARRETERA QUE UNEIX LA RIBA AMB FARENA, COSTAT DRET**

ÈPOCA : s.XIX

AUTOR :

ESTIL : Industrial

DESCRIPCIÓ : L'antic molí de paper es troba situat al costat del riu Brugent, a la banda dreta de la carretera que va de La Riba a Farena.
És un edifici de planta rectangular, format per planta baixa i tre pisos. Les obertures són allindades i d'arc rebaixat. La porta principal d'accés presenta dovelles de pedra.
L'interior es troba en estat ruïnós, i par de la volta s'ha esfondrat.

ELEMENTS :

ENTORN : Bo

MORFOLOGIA :

TIPOLOGIA : Edificació aïllada

SISTEMA CONSTRUCTIU : Parets de càrrega

MATERIALS : Pedra, paredat i coberta de teula

EVOLUCIÓ FÍSICA :

IL·LUMINACIÓ :

VENTILACIÓ :

SERVEIS :

E. CONSERVACIÓ : Dolent

PROPIETAT : Privada

RÈGIM D'ÚS :

RÈGIM DEL SÓL :

EVOLUCIÓ D'ÚS : Industrial

PROTECCIÓ ACT:

DOCUMENTACIÓ :

FITXA FETA PER: M. Àngel Monté. XII-87

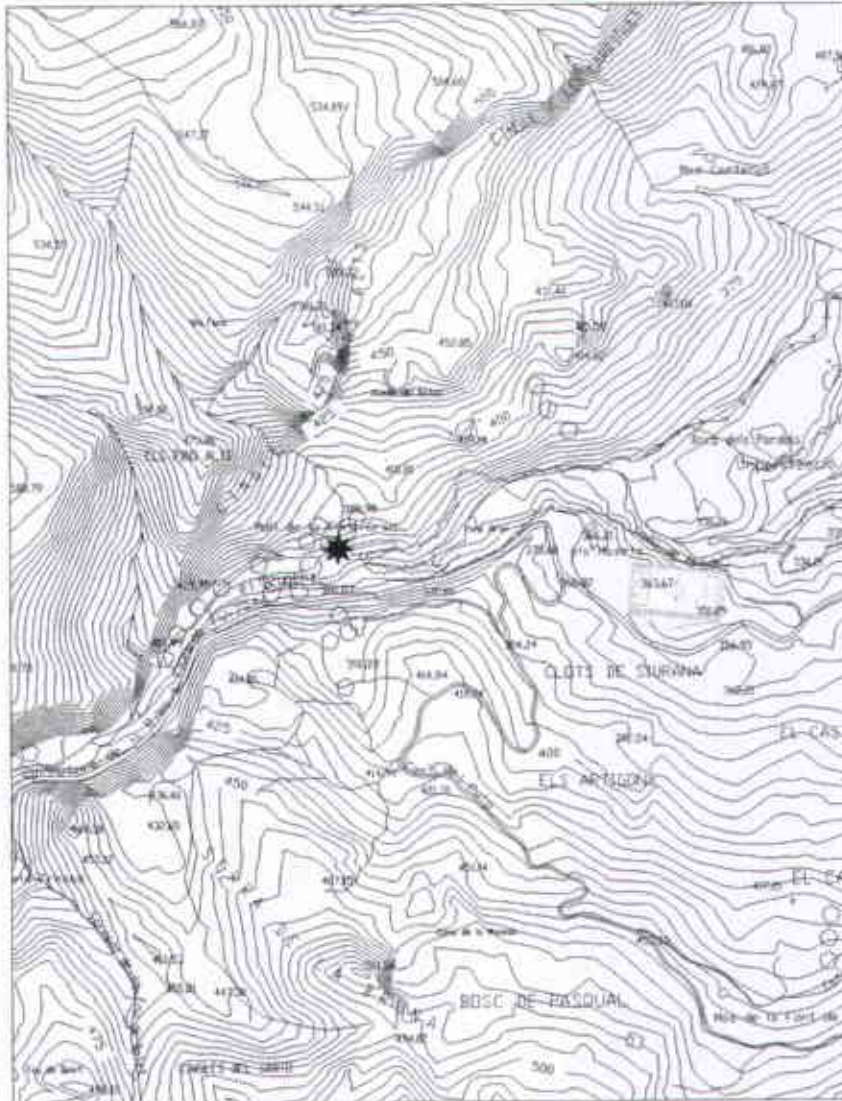


HA - BCIL

CPA E.5

MOLÍ DE PAPER

SITUACIÓ :



Escala: 1/5000

CARRER O PLAÇA : Carretera que uneix La Riba amb Farena, costat dret
BARRI O PARTIDA : Serra de la Bruna
CADASTRE : Polígon 3
ACCÉS : Rodat i peatonal
OBSERVACIONS :



HA - BCIL

CPA

E.5

MOLÍ DE PAPER

CARRETERA QUE UNEIX LA RIBA AMB FARENA, COSTAT DRET

**SEMBLANÇA
AUTOR**

**NOTÍCIES
HISTÒRIQUES.**

Es tracta d'un dels nombrosos exemplars d'aquest tipus d'arquitectura existents a la zona.
A partir del s.XVIII van instal·lar-se als voltants de La Riba, en substitució dels antics molins medievals, molins de caràcter modern que serien el precedent de l'actual indústria paperera de La Riba.

BIBLIOGRAFIA. Gran Geografia Comarcal de Catalunya, vol.VII. B. 1982, p. 358

FOTOGRAFIES Gran Geografia Comarcal de Catalunya, vol.VII. B. 1982, p. 358
CoAC de Tarragona

PLÀNOLS.

VALORACIÓ :

NORMES D'ACTUACIÓ I PROTECCIÓ.

CONDICIONS :

EXTERIOR: MANTENIR: Volum i Formalisme Arquitectònic
RESPECTAR: Cromatisme i Textura

INTERIOR: RESPECTAR: Estructura Funcional General

ENTORN:

USOS PREFERENTS:



HA - BCIL

CPA

E.5

MOLÍ DE PAPER

CARRETERA QUE UNEIX LA RIBA AMB FARENA, COSTAT DRET

SEMBLANÇA
AUTOR



HA - BCIL

CPA E.6

**PONT DE L'ESTRET
AL CONGOST DE L'ESTRET SOBRE EL RIU FRANCOLÍ**

ÈPOCA : s. XIX

AUTOR :

ESTIL : Arquitectura en ferro

DESCRIPCIÓ : El pont es troba situat damunt del riu Francolí, al congost de l'Estret de La Riba que talla el massís calcari de la Serralada Pre-litoral.
Presenta una combinació d'estructura de ferro i d'obra. No té pilars intermedis, ja que el riu que ha de salvar és estret en aquest punt. Els estreps són de pedra i l'armadura, formada per bigues, és de ferro.

ELEMENTS :

ENTORN : Bo

MORFOLOGIA :

TIPOLOGIA : Pont

SISTEMA CONSTRUCTIU : Gran biga metàl·lica de gelosia sobre pilars de pedra

MATERIALS : Ferro i pedra

EVOLUCIÓ FÍSICA :

IL·LUMINACIÓ :

VENTILACIÓ :

SERVEIS :

E. CONSERVACIÓ : Bo

PROPIETAT : RENFE

RÈGIM D'ÚS : Ferroviari

RÈGIM DEL SÓL :

EVOLUCIÓ D'ÚS : Ferroviari

PROTECCIÓ ACT:

DOCUMENTACIÓ :

FITXA FETA PER: M. Àngel Monté. XII-84

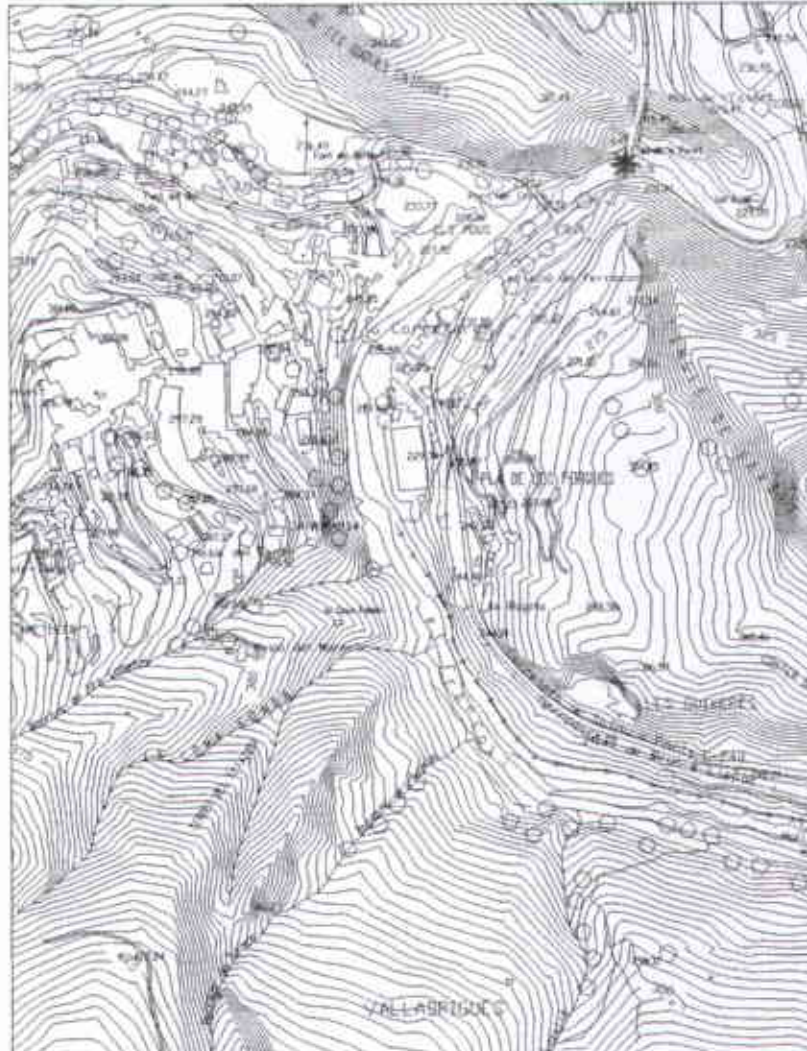


HA - BCIL

CPA E.6

PONT DE L'ESTRET

SITUACIÓ :



Escala: 1/5000

CARRER O PLAÇA : Congost de l'Estret sobre el riu Francolí

BARRI O PARTIDA : Riu Francolí

CADASTRE : Pollgon 2

ACCÉS : Ferrocarril

OBSERVACIONS :



HA - BCIL

CPA

E.6

**PONT DE L'ESTRET
AL CONGOST DE L'ESTRET SOBRE EL RIU FRANCOLÍ**

**SEMBLANÇA
AUTOR**

**NOTÍCIES
HISTÒRIQUES.**

El "Pont de l'Estret", dit també el "Pont de ferro", es va fer a La Riba amb motiu de la construcció de la línia del ferrocarril de Reus a Montblanc. La línia completa, de Lleida a Reus i Tarragona, es va fer entre els anys 1856 i 1879. L'estació de La Riba es va començar el 22 de març de 1858 i el mes d'agost va arribar-hi la primera màquina. El mes de setembre ja es podia circular pel pont, i finalment s'inaugurà la línia el 13 de maig del 1859.

BIBLIOGRAFIA. Gran Geografia Comarcal de Catalunya, vol.VII, B. 1982, p. 360

FOTOGRAFIES

PLÀNOLS.

VALORACIÓ :

NORMES D'ACTUACIÓ I PROTECCIÓ.

CONDICIONS :

EXTERIOR:

MANTENIR: Volum i Formalisme Arquitectònic
RESPECTAR: Cromatisme i Textura

INTERIOR:

ENTORN:

USOS PREFERENTS:



HA - BCIL

CPA E.6

**PONT DE L'ESTRET
AL CONGOST DE L'ESTRET SOBRE EL RIU FRANCOLÍ**

**SEMBLANÇA
AUTOR**

HA - BCIL

**PONT DE PEDRA
PLAÇA DEL PONT**

ÈPOCA :

AUTOR :

ESTIL :

DESCRIPCIÓ :

ELEMENTS :

ENTORN : Bo

MORFOLOGIA :

TIPOLOGIA : Pont

**SISTEMA
CONSTRUCTIU :** Pilars de pi

MATERIALS : Pedra

EVOLUCIÓ FÍSICA :

IL·LUMINACIÓ :

VENTILACIÓ :

SERVEIS :

E. CONSERVACIÓ : Bo

PROPIETAT :

RÈGIM D'ÚS : Vial

RÈGIM DEL SÓL :

EVOLUCIÓ D'ÚS : Vial

PROTECCIÓ ACT:

DOCUMENTACIÓ :

FITXA FETA PER:



HA - BCIL

CPA E.7

PONT DE PEDRA

SITUACIÓ :



Escala: 1/1000

CARRER O PLAÇA : Plaça del Pont
BARRI O PARTIDA : Casc Urbà, Riu Francolí
CADASTRE :
ACCÉS : Rodat i peatonal
OBSERVACIONS :



HA - BCIL

CPA

E.7

**PONT DE PEDRA
PLAÇA DEL PONT**

**SEMBLANÇA
AUTOR**

**NOTÍCIES
HISTÒRIQUES.**

BIBLIOGRAFIA.

FOTOGRAFIES

PLÀNOLS.

VALORACIÓ :

NORMES D'ACTUACIÓ I PROTECCIÓ.

CONDICIONS :

EXTERIOR:

MANTENIR: Volum i Formalisme Arquitectònic
RESPECTAR: Cromatisme i Textura

INTERIOR:

ENTORN:

USOS PREFERENTS:



HA - BCIL

CPA

E.7

PONT DE PEDRA
PLAÇA DEL PONT

SEMBLANÇA
AUTOR



Generalitat de Catalunya
Departament de Política Territorial
i Obres Públiques

Direcció General d'Urbanisme
Comissió Territorial d'Urbanisme
de Tarragona

Aprovat definitivament per la Comissió
Territorial d'Urbanisme de Tarragona
en sessió 12-05-2004
i acordada la seva publicació a l'efecte
d'executivitat en 02-02-2006
tenint en compte les prescripcions
esmentades a l'acord, que han estat
incorporades d'ofici.

LA SECRETÀRIA



Generalitat de Catalunya
Departament de Política Territorial
i Obres Públiques

Direcció General d'Urbanisme
Comissió Territorial d'Urbanisme
de Tarragona